



UTZ KILAVUZ DOKÜMANI

Türkiye Tedarik Zinciri Davranış Kuralları

Davranış Kuralları İçin Mass Balance Seviyesinin Uygulama Kılavuzu

Türkiye Fındık Tedarik Zinciri Davranış Kuralları

Üyeler ve Sertifikasyon Kuruluşları için Kılavuz

1. Giriş

Türkiye’de üretici gruplarının çoğunluğu, hem Davranış Kuralları, hem de Gözetim Zincirine üye olarak faaliyet gösteren ihracatçılar tarafından organize edilmiştir. Fındık hasat edildikten sonra araçlar tarafından tedarik zincirine aktarılır ve buradan da Davranış Kuralları üyesinin tesislerine kadar gider. Türkiye’deki fındık tedarik zincirinin işleyişindeki özel koşullar nedeniyle, bazı durumlarda izlenebilirlik korunamaz.

Fiziksel izlenebilirliğin tam anlamıyla uygulanamayacağı durumlarda, UTZ ve üyelerinin inandırıcılığını korumak üzere, 1 Ağustos 2017’den itibaren Türkiye’de, Mass Balance izlenebilirlik seviyesine de izin vermeye başlandı. Bu geçici yaklaşım araçların faaliyetlerine daha fazla görünürlük kazandıracak ve üyelerin daha katı izlenebilirlik seviyelerine geçmelerini sağlayan bir basamak görevini görecek.

Araçlardan istenen sertifikasyon koşullarını, Sertifikasyon Protokolünün iliştiğindeki Ek 2’de bulabilirsiniz.

2. Tanımlar

Beyazlatılmış iç fındık	Zarından ayrılıp kısmen beyazlatılan fındık
Nihai tüketici ürünü	Tüketim öncesinde işleme veya ambalajlama açısından artık daha başka dönüşüme ihtiyaç duymayan ve bir sonraki aşaması perakende veya gıda hizmet sektörü olan ürün.
Kırma	Fındığı kabuğundan ayırma işlemi
Grup	Paylaşılan bir IMS’ in bir parçası olan ve “Grup Sertifikasyonu” veya “Çoklu Grup Sertifikasyonu” seçeneği altında bir arada sertifika verilen organize üretici grubu. Grup, bir dernek ya da kooperatif şeklinde organize olabileceği gibi, bir tedarik zinciri aktörü (örneğin bir ihracatçı) ya da başka bir kuruluş tarafından da yönetilebilir.
Grup üreticisi	Bir grubun parçası olarak sertifika alan bir üretici. Arazinin fiili işletmecisi olan kişi (ör. ortakçı) ve toprağın sahibi olması gerekmez.
Grup yönetimi	Bir üretici grubunu organize eden ve yöneten ve IMS’ ten sorumlu tutulan aktör. Grup, bir dernek, birlik, kooperatif ya da bir tedarik zinciri aktörü (ihracatçı) ya da başka bir kuruluş tarafından yönetiliyor olabilir.
Grup üreticisi primi	UTZ priminin bir grup tarafından alınan ve bireysel grup üreticisine, <i>nakden ve/veya aynı</i> olarak iletilen kısmı. Grubun yönetim harcamaları (denetim masrafları ve başka yönetim amaçlarıyla yapılan harcamalar) ve grubun/topluluğun tamamına sağlanan ürün ya da hizmetlerin (ör. tesisler ve eğitimler) bedeli, grup üreticisi priminden ödenmez.
İç fındık	Kabuksuz (naturel) fındık içi.
Araç	Davranış Kuralları tedarik zincirindeki, UTZ sertifikalı ürünler, üreticinin/üretici grubunun (merkezi) noktasına/noktalarına ulaşmadan önce onlara fiziksel işlem yapan, onları toplayan, alım-satımını yapan ve/veya depolayan her türlü aktör. Buna, ürünün sahibi olup olmadıklarına, üretici grubu/üretici tarafından tutulup tutulmadıklarına ve üretici grubunun/üreticinin bir parçası olup olmadıklarına bakılmaksızın, ilgili bütün aktörler dahildir.
İç denetim	IMS adına ve bir veya birkaç kontrolör tarafından, grup üreticilerinin yürürlükteki tüm uygulanabilir UTZ Davranış Kuralları koşullarına uygunluğun değerlendirilmesi için yürütülen kontrol.
İç Yönetim Sistemi (IMS)	Grup ve çoklu grup Davranış Kuralları sertifikasyonu için gerekli olan belgelenmiş bir kalite yönetimi sistemi. IMS’ in amacı, grubun verimli bir şekilde organize olmasını ve yönetilmesini kolaylaştırmak ve grubun ve grup üreticilerinin UTZ Davranış Kurallarının yürürlükteki koşullarına uygunluğunu sağlamaktır.

Türkiye Fındık Tedarik Zinciri Davranış Kuralları

Üyeler ve Sertifikasyon Kuruluşları için Kılavuz

Kabuklu fındık	Çotanaktan çıkarılmış kabuklu fındık
Üye	UTZ' a başarıyla kaydolan tüm üreticiler, üretici grupları ve SCA' lar
İşlenmiş fındık	İşlenmiş fındık (kavrulmuş ya da naturel) ya da beyazlatma, dilme, dilimleme, öğütme ya da başka işleme faaliyetlerinden sonra elde edilen saf nihai tüketici fındık ürünü. İşlenmiş fındık tanımının içine, dilinmiş, dilimlenmiş, beyazlatılmış, öğütülmüş ve ezilmiş fındıkların yanı sıra başka işlemlerden geçmiş fındıklar da girer.
Kavrulmuş iç fındık	Naturel iç fındığın kavrulmasıyla elde edilen ürün.
Öz değerlendirme	Bir üye tarafından ya da onun adına bir veya birkaç UTZ standardı hakkında yapılan değerlendirme.
Alt Yüklenici	Özel faaliyetler yürütmek üzere üye tarafından tutulan bir tedarik zinciri aktörü. Tipik özellikleri, UTZ sertifikalı ürünün sahibi olmayışlarıdır.
Tedarik zinciri aktörü (SCA)	UTZ tedarik zincirinde faaliyet gösteren ve bir üretici grubu ya da üretici grubu olmayan bir kuruluş. SCA' lara örnek olarak işlemciler /alt yükleniciler dahil) ve tüccarlar verilebilir.
İzlenebilirlik seviyesi	<p>Ürünlerin ne dereceye kadar sertifikalı kaynaklarına izlenebileceklerini belirler. UTZ programında sertifikalı ürüne ve ilgili işlemlere uygulanabilecek üç seviye (IP, SG ve MB) vardır.</p> <p>Identity Preserved (IP): Sertifikalı bir üreticinin/üretici grubunun kimliği tedarik zinciri boyunca korunur. Ürün, kaynağı olan ilk üreticiye/üretici grubuna dek izlenebilir. IP izlenebilirlik seviyesinin bir çeşidi, Mixed Identity Preserved' tir (MixIP). Bu seviyede çoklu üreticilerden/üretici gruplarından gelen ürünler karışık durumdadır, ama ürün üreticilere/üretici gruplarına dek izlenebilir. IP izlenebilirlik seviyesi için geçerli olan koşullar, MixIP seviyesi için de geçerlidir.</p> <p>Segregation (SG): Farklı üreticilerden/üretici gruplarından alınan UTZ sertifikalı ürünler karıştırılır. Ürün UTZ sertifikalı üreticiler/üretici grupları tarafından üretilmiştir, ama spesifik üreticilerin kimliği kaybolmuş durumdadır.</p> <p>Mass Balance (MB) (Not: MB seçeneği sadece UTZ sertifikalı kakao ve fındık SCA' ları için mümkündür): Sertifikalı ürünlerin idari izlenebilirliği. Mass Balance izlenebilirliği, SCA çıktılarının, UTZ sertifikalı girdilerin miktarına, - dönüşüm oranları dikkate alındıktan sonra - karşılık gelen bölümünün UTZ MB talebi ile satılmasına izin verir.</p>
UTZ Primi	Benzer bir konvansiyonel (sertifikasız/doğrulanmamış) ürüne kıyasla, ürün sürdürülebilir bir şekilde üretildiği ve UTZ standartlarındaki şartlara uyduğu için ödenen ek <i>nakit para</i> . UTZ priminin ödenmesi zorunludur ve UTZ Davranış Kuralları sertifikalı grup ya da üretici ile ilk alıcı arasında üzerinde anlaşmaya varılmıştır. Prim, önceden finanse edilen mal ve hizmetlerin tekrar ödenmesi için yapılan bütün kesintilerden sonra elde edilen rakamdır ve UTZ izlenebilirlik sistemine kaydedilmiştir.

3. Türkiye'de Sertifika Sahipleri için Sertifikasyon Seçenekleri

Grup yöneticisi, aşağıdaki tabloda gösterildiği gibi, kapsamı altında faaliyet gösteren tüm aktörlerden sorumlu tutulur. Aracıların birden fazla Davranış Kuralı üyesiyle ilişkisinin olabileceği not edilmelidir. Bununla birlikte grup yöneticisinin, ürünü Davranış Kuralları kapsamında UTZ sertifikalı olarak alabilmesi ancak aşağıdaki koşullarda mümkündür:

- Grup yöneticisinin, aracının izlenebilirlik şartlarıyla uygunluğunun sorumluluğunu üzerine alması.
- Ürünün kaynağının (fiziksel ya da idari olarak) üretici grubunun/üreticinin kendi arazisinden veya grup üyelerinden gelmesi.

Türkiye Fındık Tedarik Zinciri Davranış Kuralları

Üyeler ve Sertifikasyon Kuruluşları için Kılavuz

Seçenek 1: Birlik/oda yönetimindeki grup		
Geçerli olduđu taraflar	Bir IMS uygulayan grup ya da organize üretici (grup üreticileri). Grup, bir grup yöneticisi tarafından organize edilebilir (dernek, kooperatif, birlik ya da oda). Grup yöneticisi ürünün izlenebilirliğini sağlamak için, grup üreticileri ve UTZ ihracatçısı/işleyicisi arasında izlenebilirliği güvence altına almak üzere grup üreticilerinden veya araçlardan alım yapan UTZ ihracatçısı/işleyicisi ile işbirliği halinde çalışmalıdır.	
Geçerli standart	Gözetim Zinciri ve Fındık Eki Davranış Kuralları ve Fındık Modülü	
Uygunluğun Sorumluluđu	Gözetim Zinciri	İhracatçı/işleyicinin sorumlulukları şunlardır: (1) Merkezi yönetim altında UTZ ürününe işlem yapan bireysel işletmelerin/tüm işletmelerin geçerli KN'larına uygunluğu, (2) UTZ ürününe işlem yapan alt yüklenicinin/alt yüklenicilerin geçerli KN'larına uygunluğu, (3) UTZ ürününe işlem yapan araçların geçerli KN'larına uygunluğu.
	Davranış Kuralları	Grup yöneticisinin sorumlulukları: (1) IMS' in iyi işleyişi ve grup için geçerli olan CP'lere uyumu, (2) Grup üreticilerinin, grup üreticileri için geçerli olan CP'lere uyumu, (3) Araçların, araçlar için geçerli olan CP'lere uyumu (durum için geçerliyse) ¹
	Davranış Kuralları ve Gözetim Zinciri	Hem ihracatçı/işlemci, hem de grup yöneticisi, ürünlerin izlenebilirliğini korumak için gerekli olan bilgiyi paylaşmaktan ve her iki tarafın geçerli KN'larına uygunluğundan sorumludur.

Seçenek 2: İhracatçı/işleyici yönetimindeki grup		
Aşağıdakiler için geçerlidir	İşleme faaliyetlerinin (üretim hariç) yapılabileceği, (merkezi bir yönetimin kontrolündeki) tek veya çoklu işletme sahibi bir aktör. Söz konusu aktör, bir IMS uygulayan bir organize grubun üyelerinin ("grup üreticileri") grup yöneticisi olarak hareket edebilir.	
Geçerli standart	Gözetim Zinciri ve Fındık Eki Davranış Kuralları ve Fındık Modülü	
Uygunluğun Sorumluluđu	Gözetim Zinciri	İhracatçı/işleyicinin sorumlulukları şunlardır: (1) Merkezi yönetim altında UTZ ürününe işlem yapan bireysel işletme/tüm işletmelerin geçerli tüm KN'larına uygunluğu, (2) Geçerli KN'ları ile UTZ ürününe işlem yapan alt yüklenicinin/yüklenicilerin uygunluğu.
	Davranış Kuralları	Grup yöneticisinin sorumlulukları: (1) IMS' in iyi işlev görmesi ve grup için geçerli olan KN'larına uygunluk, (2) Grup üreticilerinin, grup üreticileri için geçerli olan KN'larına uygunluk, (3) Araçların, araçlar için geçerli olan KN'larına uygunluk ²

4. İzlenebilirlik seviyeleri

Türkiye' de gruplar çoğunlukla ihracatçılar tarafından, daha az oranda da odalar/birlikler tarafından organize edilir. Bu seçeneklere bağlı olarak, manav ve kırcılarda olduğu gibi, Davranış Kuralları seviyesinde fındık ticaretine dahil olan başka aktörler olabilir. Ek olarak, Gözetim Zinciri seviyesinde işlerin alt yüklenici olarak verildiği başka aktörler de olabilir. Davranış Kuralları koşullarının ve geçerli olduğu durumlarda Gözetim Zinciri şartlarının doğru uygulamasından sorumlu olan grup yöneticisi, zincire dahil tüm aktörlerin (araçlar ve alt yükleniciler) uygunluğundan sorumlu tutulur. Birlik/oda yönetimindeki gruplarda bu sorumluluk grubun ilişkili olduğu ihracatçı/işlemcinin sorumluluğuna girer.

¹ Ek bilgiyi Sertifikasyon Protokolü, Ek 2' de bulabilirsiniz.

² Ek bilgiyi Sertifikasyon Protokolü, Ek 2' de bulabilirsiniz.

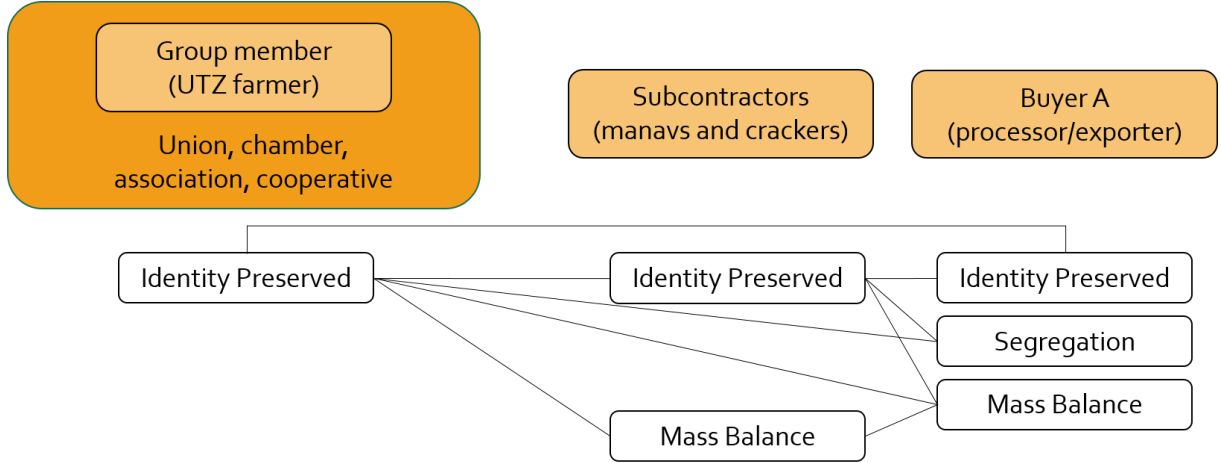
Türkiye Fındık Tedarik Zinciri Davranış Kuralları

Üyeler ve Sertifikasyon Kuruluşları için Kılavuz

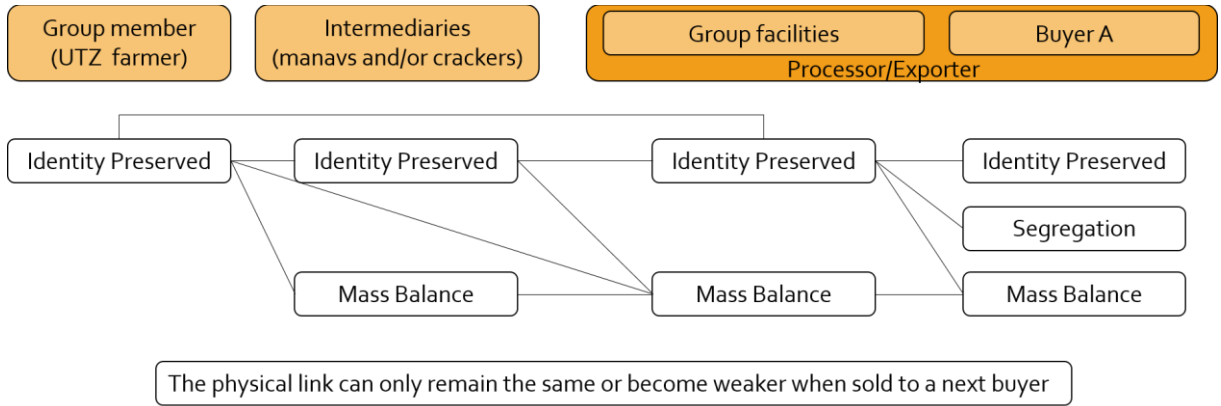
Aktörlerin her biri sağlanan girdiye eşit veya daha düşük olan spesifik bir izlenebilirlik seviyesinde işlem görmelidir. Geçerli izlenebilirlik seviyeleri aşağıda "en güçlü" den "en zayıf" a doğru sıralanmıştır:

İzlenebilirlik seviyesi	İzlenebilirlik tipi	CoC	ChoC
Identity Preserved	Üretici bilgisiyle fiziksel izlenebilirlik	Geçerli	Geçerli
Segregation	Fiziksel izlenebilirlik	Geçerli değil	Geçerli
Mass Balance	İdari izlenebilirlik	Geçerli	Geçerli

Birlik/oda yönetimindeki gruplar: Aşağıdaki grafik bu gruplar için zincir boyunca izlenebilirlik seviyelerinin olası kombinasyonlarını gösteriyor. Bu durumda grup organizatörünün tek bir spesifik ihracatçı/işleyici ile işbirliği halinde çalışması gerekir. İhracatçı/işleyici, kendi adına hareket eden alt yüklenicilerden sorumlu tutulur.



İhracatçı/işleyici grupları: Bu yapıda fındık ticareti ve işlemleri sırasında işin içinde genellikle manavlar ve kırıcılar (aracılar) gibi başka aktörler de vardır. Aşağıdaki şemada zincir boyunca bu türden gruplar için mümkün olan bütün izlenebilirlik seviyeleri görülebilir:



Türkiye Fındık Tedarik Zinciri Davranış Kuralları

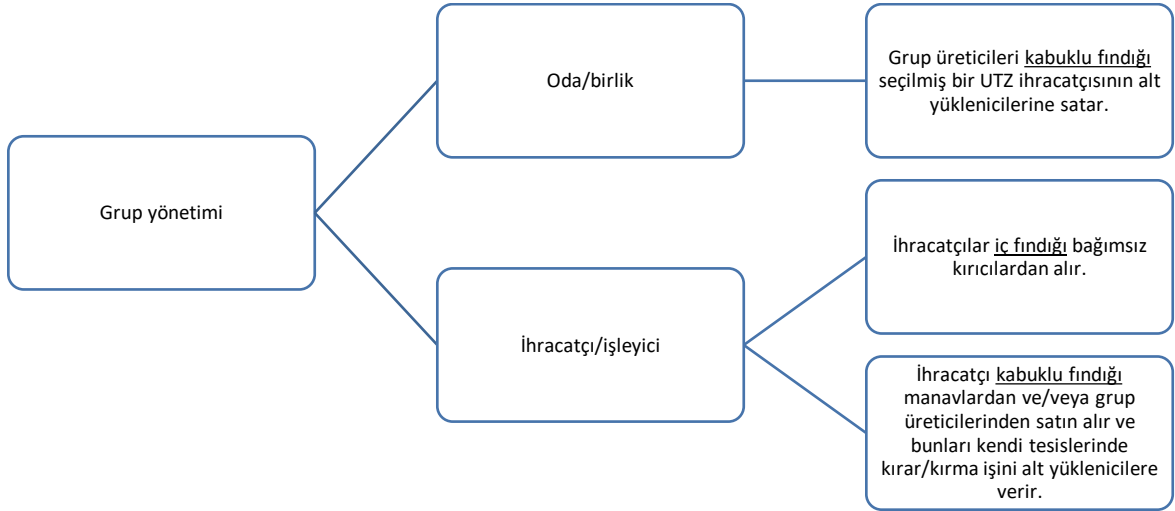
Üyeler ve Sertifikasyon Kuruluşları için Kılavuz

5. Davranış Kurallarına uygunluğun açıklaması

Davranış Kurallarındaki G.A. 23' te şu vurgulanıyor: "Önceki sertifikalı yıllardan devreden stok da dahil UTZ sertifikalı ürüne görsel olarak tanımlanır ve UTZ sertifikalı olmayan ürünlerden daima belirgin bir şekilde ayrı tutulur." Ancak MB seviyesinde faaliyet gösteren üyelere sadece döküman bazında izlenebilirlik istenir.

6. Türkiye fındık tedarik zinciri

Türkiye'de fındık tedarik zinciri birbirinden farklı yapılara sahip olabilir ve dolayısıyla işin içinde birbirinden farklı aktörler olabilir. Aşağıdaki şemada en sık rastlanan grup yöneticileri, tedarik ve tedarikçiler gösteriliyor:



Aşağıdaki grafikler, ana aktörler ve izlenebilirlik seviyeleri de dahil, UTZ fındık tedarik zincirinin basitleştirilmiş bir versiyonunu gösteriyor.

Türkiye Fındık Tedarik Zinciri Davranış Kuralları

Üyeler ve Sertifikasyon Kuruluşları için Kılavuz

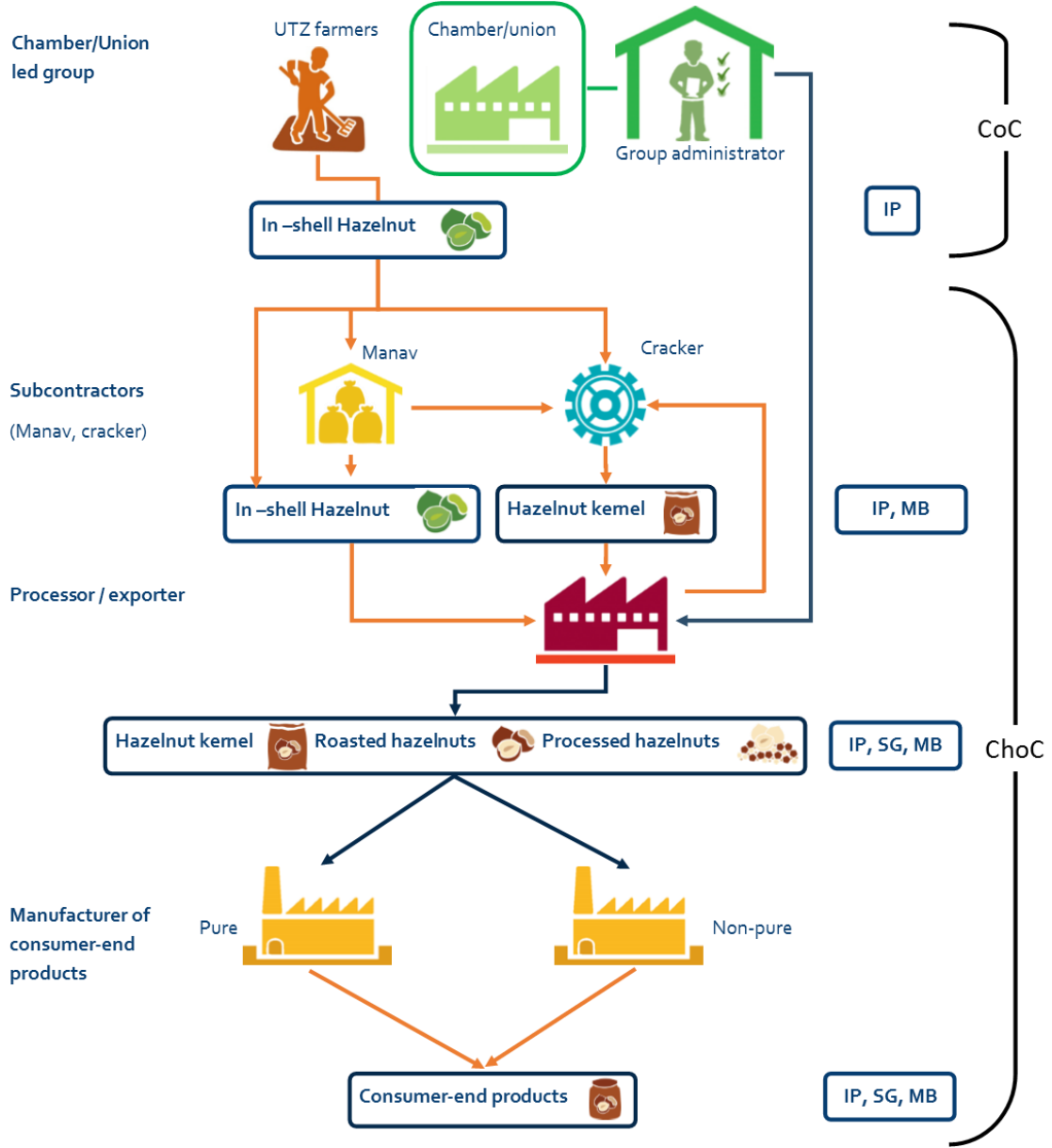
Seçenek 1: Birlik/oda yönetimindeki gruplar: Grup üreticileri kabuklu fındığı seçilmiş bir UTZ ihracatçısının/işleyicisinin alt yüklenicilerine satar. Oda veya birlik, ürünün izlenebilirliğini güvence altına almak için ihracatçı/işlemci ile işbirliği halinde çalışır.

Aktör başına izlenebilirlik talepleri	
Grup üreticileri	Belirli bir gruba dahil olan bütün grup üreticileri kabuklu fındığı seçilmiş ihracatçısının/işleyicisinin alt yüklenicilerine satar. İdari ve fiziksel izlenebilirlik korunmalıdır.
Grup yöneticisi (oda/birlik)	Grup yönetimi (oda/birlik) grubun ve grup üreticilerinin UTZ Davranış Kurallarının geçerli taleplerine uymasını sağlamalıdır. Grup yönetiminin UTZ izlenebilirlik sisteminde bir Davranış Kuralları hesabı vardır ve ürünlerin izlenebilirliğini ve her iki tarafın geçerli olan KN' larına uygunluğunu güvence altına almak üzere seçilmiş bir ihracatçı/işleyici ile birlikte çalışmalıdır.
Alt yükleniciler (manavlar ve/veya kırıcılar)	<p>Manavlar grup üreticilerinden kabuklu fındık satın alır. Manavlara uygulanacak olan izlenebilirlik seviyesi onların sunabileceği ve ihracatçının talep ettiği izlenebilirlik seviyesine bağlıdır.</p> <ul style="list-style-type: none">- IP: Belli bir gruptan gelen UTZ kabuklu fındıkları, başka UTZ gruplarından gelen ve konvansiyonel kabuklu fındıklardan ayrıldığında söz konusu olur.- MB: UTZ kabuklu fındığı başka UTZ gruplarından gelen ve konvansiyonel kabuklu fındıklarla karıştırıldığında söz konusu olur. Bu durumda, manavlar dökümante edilen bir izlenebilirliği korumalıdır. Ayrıca manavların kendilerine gelen fındığı UTZ MB talebiyle başkalarına satmalarına sadece, UTZ grup üreticilerinden satın aldıkları UTZ sertifikalı fındığın miktarına karşılık gelen miktar fındık sattıkları sürece izin verilir. <p>Kırıcılar kabuklu fındığı manavlardan alır ve iç fındığı grup yönetimine satar. Söz konusu miktarda kırmaya bağlı dönüşüm oranları hesaba katılmalıdır ³</p> <ul style="list-style-type: none">- IP, 1:0,50 (0,45-0,56 bant genişliğiyle)- MB, 1:0,50 <p>Manavlar için yukarıda açıklanan izlenebilirlik seviyelerinin koşulları kırıcılar için de geçerlidir. Her ikisinin de, grup yönetimiyle üzerinde mutabakata vardıkları izlenebilirlik seviyesine bağlı olarak idari ve/veya fiziksel izlenebilirliği koruması gereklidir.</p>
İhracatçı/işleyici	<p>İhracatçı/işleyiciler, birlikte çalıştıkları alt yüklenicilerden (manavlar, kırıcılar) sorumlu tutulur. Bu yüzden onların uygunluklarını korumalı ve ürünün izlenebilirliğini güvence altına almalıdırlar. İhracatçılar/işleyiciler bunu sağlamak üzere grup yönetimiyle işbirliği halinde çalışmalılar. İhracatçı/işleyici bir izlenebilirlik seviyesi (IP, MB) seçmeli ve bu seviye konusunda alt yüklenicilerle mutabakata varmalıdır. Bu aktör kabuklu veya iç fındığı aşağıda açıklandığı gibi satın alabilir:</p> <ul style="list-style-type: none">- Manavlar veya grup üreticileri: İhracatçılar/işleyiciler <u>kabuklu fındığı</u> grup üreticilerinden ya da manavlardan satın alır. Bunlar tesislere geldiğinde yerinde veya alt yüklenici kırıcılar tarafından iç fındığa dönüştürülür.- Kırıcı: İhracatçılar/işleyiciler <u>iç fındığı</u> kırıcılardan alır. <p>İhracatçı/işleyici, eline geçen fındık miktarını temel alarak ve seçilen izlenebilirlik seviyesine uygun olarak kabuklu fındıktan iç fındığa dönüşüm oranlarını dikkate almak suretiyle, UTZ izlenebilirlik sisteminde, grup yöneticisiyle bir işlem üzerinde mutabakata varır. İç fındık, daha fazla işlem görerek, başka ürünlere dönüştürülebilir (işlenmiş fındık, kavrulmuş fındık)</p>
Nihai tüketici ürünlerinin işleyicisi	Nihai tüketici ürünlerinin işleyicisi, (saf ve/veya saf olmayan) nihai tüketici fındık ürünleri üretmek üzere iç, işlenmiş ve kavrulmuş fındık satın alır. Nihai tüketici ürünü üreticileri sadece, tedarik edilen girdiye ya eşit ya da daha düşük miktardaki bir fiziksel bağlantıya sahip bir izlenebilirlik seviyesi seçebilir.

³ Ek bilgiyi Gözetim Zinciri Standardının Fındık Ekinde bulabilirsiniz.

Türkiye Fındık Tedarik Zinciri Davranış Kuralları

Üyeler ve Sertifikasyon Kuruluşları için Kılavuz



Türkiye Fındık Tedarik Zinciri Davranış Kuralları

Üyeler ve Sertifikasyon Kuruluşları için Kılavuz

Seçenek 2: İhracatçı/işleyici yönetimindeki gruplar: İki senaryo vardır:

- İhracatçı/işleyici kabuklu fındıkları manavlardan ve/veya grup üreticilerinden satın alır ve bunları kendi tesislerinde kırır/kırma işini alt yüklenicilere verir.
- İhracatçı/işleyici iç fındığı doğrudan doğruya kırıcılardan alır.

Aktör başına izlenebilirlik gereklilikleri	
Grup üreticileri	Belirli bir gruba dahil olan tüm grup üreticileri araçlara ya da grup yöneticisine kabuklu fındık satar. İdari ve fiziksel izlenebilirlik korunmalıdır.
Aracılar (manavlar ve/veya kırıcılar)	<p>Manavlar grup üreticilerinden kabuklu fındık satın alır. Manavlara uygulanacak olan izlenebilirlik seviyesi onların sunabileceği ve üzerinde grup yöneticisiyle üzerinde mutabakata varılan izlenebilirlik seviyesine bağlıdır.</p> <ul style="list-style-type: none">- IP: Belli bir gruptan gelen UTZ kabuklu fındıkları, başka UTZ gruplarından gelen ve konvansiyonel kabuklu fındıklardan ayrıldığında söz konusu olur.- MB: UTZ kabuklu fındığı başka UTZ gruplarından gelen ve konvansiyonel kabuklu fındıklarla karıştırıldığında söz konusu olur. Bu durumda manavların idari izlenebilirliği koruması gerekir ve kendilerine gelen fındığı UTZ MB talebiyle başkalarına satmalarına sadece, UTZ grup üreticilerinden satın aldıkları UTZ sertifikalı fındığın miktarına karşılık gelen miktarda fındık sattıkları sürece izin verilir. <p>Kırıcılar ⁴ kabuklu fındığı manavlardan alır ve iç fındığı grup yöneticisine satar. Söz konusu miktarda kırmaya bağlı dönüşüm oranları hesaba katılmalıdır ⁵</p> <ul style="list-style-type: none">- IP, 1:0,50 (0,45-0,56 bant genişliğiyle)- MB, 1:0,50 <p>Manavlar için yukarıda açıklanan izlenebilirlik seviyelerinin koşulları kırıcılar için de geçerlidir. İzlenebilirlik seviyesine bağlı olarak her iki aktör de idari ve/veya fiziksel izlenebilirliği korurlar.</p>
Grup yöneticisi (ihracatçı)	<p>Grup yönetiminin izlenebilirlik sisteminde Davranış Kuralları ve Gözetim Zinciri hesapları vardır. Grup yönetimi bir izlenebilirlik seviyesi (IP, MB) seçmeli ve bu seviye konusunda araçlarıyla CoC seviyesinde mutabakata varmalıdır. İhracatçılar/işleyiciler iç fındığı aşağıda açıklandığı şekilde satın alabilirler.</p> <ul style="list-style-type: none">- Manavlar veya grup üreticileri: İhracatçılar/işleyiciler <u>kabuklu fındığı</u> grup üreticilerinden ya da manavlardan satın alır. Grup yönetimi, UTZ olarak satın alınan kabuklu fındığın miktarına ve izlenebilirlik seviyesine dayanarak UTZ izlenebilirlik sisteminde Davranış Kuralları hesabından ChoC hesabına kabuklu fındık işlemleri yapabilir. Kabuklu fındık hacmi ChoC hesabına transfer edildiğinde, iç fındık elde etmek üzere daha fazla işlem görebilir. Bu takdirde grup yönetimi fındığı kendi tesislerinde kendisi kırabilir ya da bu işi bir alt yüklenici kırıcıya verme yoluna gidebilir. Bu yola giderse alt yüklenici(n)(ler)in uygunluğundan grup yönetimi sorumlu tutulur.- Kırıcı: Grup yönetimi (İhracatçı/işleyici) <u>iç fındığı</u> kırıcılardan satın alır. Grup yönetimi, UTZ olarak satın alınan iç fındığın miktarına ve izlenebilirlik seviyesine dayanarak UTZ izlenebilirlik sisteminde Davranış Kuralları hesabından ChoC hesabına iç fındık işlemleri yapabilir. <p>İç fındık, daha fazla işlem göerek, başka ürünlere dönüştürülebilir (işlenmiş fındık, kavrulmuş fındık)</p>
Nihai tüketici ürünü üreticisi	Nihai tüketici ürünlerinin işleyicisi, (saf ve/veya saf olmayan) nihai tüketici fındık ürünleri üretmek üzere iç, işlenmiş ve kavrulmuş fındık satın alır. Nihai tüketici ürünü üreticileri sadece, tedarik edilen girdiye ya eşit ya da daha düşük miktardaki bir fiziksel bağlantıya sahip bir izlenebilirlik seviyesi seçebilir.

⁴ Grup yönetiminin tedarik zincirini nasıl kurduğuna bağlı olarak kırıcılar CoC ya da ChoC kapsamına girebilir.

⁵ Ek bilgiyi Gözetim Zinciri Standardının Fındık Ekinde bulabilirsiniz.

Türkiye Fındık Tedarik Zinciri Davranış Kuralları

Üyeler ve Sertifikasyon Kuruluşları için Kılavuz

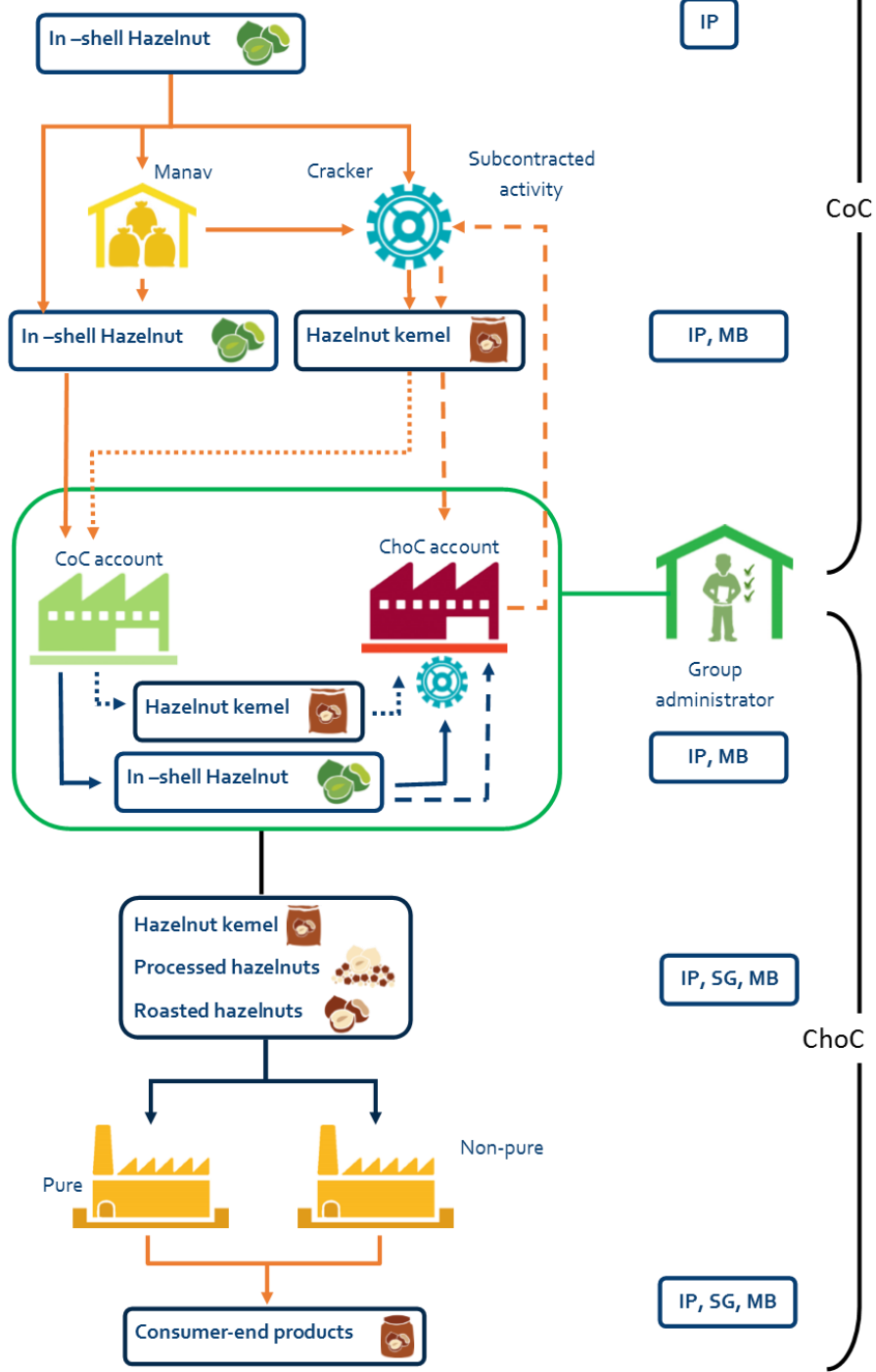
Group member



Intermediaries

Group administrator's facilities
(processor, exporter)

Manufacturer of consumer-end products



Türkiye Fındık Tedarik Zinciri Davranış Kuralları

Üyeler ve Sertifikasyon Kuruluşları için Kılavuz

TMO nun UTZ Tedarik Zincirine Dahil Olması

Türkiye’de TMO (Toprak Mahsüller Ofisi)⁶ üreticiden fındık alarak fındık tedarik zincirine dahil olmaktadır. TMO nun fındık tedarik zincirindeki rolü manavların rolüne benzemektedir. TMO üreticilerden kabuklu fındık satın almaktadır. İhracatçı ve/veya kırıcılar üreticilerden TMO dan kabuklu fındık alarak, kendi işletmelerinde veya alt yüklenicilerinde kırarak kendi faaliyetleri için kullanmaktadır.

Eğer TMO bir üyenin tedarik zincirine dahil edilirse ve üye TMO dan alımını yaptığı ürünleri UTZ sertifikalı olarak satmak isterse, TMO üyenin tedarik zincirinde tanımlanmalı ve grup üreticilerinden İYS ye izlenebilirlik sağlanmalıdır. UTZ, TMO gibi bir devlet kuruluşuna UTZ Programı kapsamında iç denetim ve/veya dış denetim yapılamayacağını farkındadır. Ancak, idari izlenebilirlik seviyesinde izlenebilirlik tüm aşamalarda dokümente edilmelidir. Eğer TMO üyenin manavı gibi çalışacaksa, TMO mutlaka üyenin tedarik zincirine eklenmelidir.

7. Davranış Kuralları Seviyesinde Mass Balance

Aracılar Mass Balance seviyesinde faaliyet gösterdiklerinde, UTZ MB talebiyle satılan miktar, UTZ sertifikalı girdilerin miktarına karşılık gelmelidir. Bunun anlamı grup yönetiminin sertifikalı miktarın tamamını almasına izin olmadığı ve sadece tesislerine varan UTZ miktarını temel alarak işlem yapabileceğidir. Lütfen, MB seviyesinde hareket eden kırıcıların kabuklu fındıktan iç fındığa olan dönüşüm oranını dikkate alması gerektiğini unutmayın⁷. Aşağıdaki örnek ve şema, aracı olarak manavların bir resmini verir.

Örnek: Aşağıdaki şemada, 40.000 kg’lık miktarı olan, ihracatçı/işleyici yönetiminde olan bir grup gösteriliyor. Üyenin hem CoC, hem de ChoC sertifikası var.

Grup üreticileri	Her birinin sertifikalı üretimi 20.000 kg olan iki grup üreticisi. Her bir grup üreticisi (1) grup yönetimiyle birlikte çalışan UTZ manavlarına ve (2) UTZ manavı olmayan manavlara 10.000’er kg satış yapıyor. Grup üreticilerinin sadece IP olarak satış yapmalarına izin veriliyor.
-------------------------	--

⁶ 1938 yılında kurulan Toprak Mahsulleri Ofisi (TMO), sermayesinin tamamı devlete ait, 8/6/1984 tarihli ve 233 sayılı Kamu İktisadi Teşebbüsleri Hakkında Kanun Hükmünde Kararname hükümlerine tabi, tüzel kişiliğe ve faaliyetlerinde özerkliğe sahip, sorumluluğu sermayesi ile sınırlı bir iktisadi devlet teşekkülüdür. TMO temel olarak başta tahıl olmak üzere, mısır, çeltik, haşhaş ve fındık ürünlerinde gerekli önlemleri alarak üretici ve tüketiciyi tarımsal ürünlerin pazarını düzenlemektedir.

TMO tüm Karadeniz bölgesindeki alım ofisleriyle, üreticilerden piyasaki fındık fiyatının üstünde satın alım yapabilmektedir. Piyasadaki fındık fiyatının üstünde satın alım yapmasından ötürü, grup üreticileri ürünlerini TMO ya satmayı tercih edebilirler. TMO nun aldığı fındık miktarı yıldan yıla farklılık göstermektedir. 2017 yılında, TMO 135.000 tonun (kabuklu fındık) üzerinde ve 75.000 üreticiden fazla üreticiden satın alım yapmıştır.

⁷ IP, 1:0,50 (0,45-0,56 bant genişliğinde), MB, 1:0,50

Türkiye Fındık Tedarik Zinciri Davranış Kuralları

Üyeler ve Sertifikasyon Kuruluşları için Kılavuz

Aracılar (manavlar)	Grup yönetimi iki manavla çalışır. Bu manavlar MB seviyesinde faaliyet gösterdiklerinden dolayı, idari izlenebilirlik korunmalıdır ve manavların kendilerine gelen fındığı UTZ MB talebiyle başkalarına satmalarına sadece, UTZ grup üreticilerinden satın aldıkları UTZ sertifikalı fındığın miktarına karşılık gelen miktarda fındık sattıkları sürece izin verilir. Bu örnekte manavların her biri grup üreticilerinden 10.000 kg alım yapmıştır ve bu nedenle her birinin grup yönetimine en fazla 10.000 kg satış yapmasına izin verilir. Ancak manavlardan birinin UTZ ihracatçısı olmayan bir ihracatçıya 5.000 kg satması halinde, grup yönetimine ancak toplam 15.000 kg satmış olurlar.
Grup yöneticisi (ihracatçı/işlemci)	Grup yönetiminin eline toplam sertifikalı miktar olan 40.000 kg. yerine 15.000 kg geçti. Grup yönetimi buna dayanarak, CoC hesabından ChoC hesabına en fazla 15.000 kg transfer edebilir. Geri kalan 25.000 kg UTZ olarak kaybolur ve konvansiyonel fındık haline gelir (sonuç olarak sadece 15.000 kg için UTZ talebinde bulunulabilir.)

Yukarıda sözü edilen koşullar oda/birlik yönetimindeki gruplar için de geçerlidir. Böyle bir durum ortaya çıktığında, grup yönetimi ile işbirliği halinde çalışan ihracatçı/işleyici, ürünün izlenebilirliğinden ve alt yüklenicilerinin uygunluğundan sorumlu tutulur.

